

# Erikoiskuljetusten liikenteenohjaajakoulutus



# **Erikoiskuljetusten liikenteenohjaajakoulutus**

Liikenneviraston ohjeita 5/2010

Liikennevirasto  
Helsinki 2010

Verkojulkaisu pdf ([www.liikennevirasto.fi](http://www.liikennevirasto.fi))  
ISSN 1798-6648  
ISSN-L 1798-663x  
ISBN 978-952-255-018-7

Liikennevirasto  
PL 33  
00521 HELSINKI  
Puhelin 020 637 373

Vastaanottaja  
EKL kurssinjohtajat

Säädösperusta  
TLL 49§

Korvaa/muuttaa  
Tiehallinnon ohje TIEH 1000220-v-09.2 (26.11.2009)

Kohdistuvuus  
EKL -koulutus

Voimassa  
1.6.2010 - toistaiseksi

Asiasanat  
Erikoiskuljetus; liikenteen ohjaus; koulutus; luvat

### Erikoiskuljetusten liikenteenohjaajakoulutus

Ohjeessa määritellään erikoiskuljetuksen liikenteenohjaajilta vaadittava osaaminen ja toimintamalli osaamisen hankkimiseksi ja ylläpitämiseksi sekä EKL -oikeuksien myöntämismenettely ja voimassaoloajat.

Ohjeen liitteenä ovat liikenteenohjaajien perus- ja täydennyskoulutuksen sekä kouluttajakoulutuksen kurssisuunnitelmat. Näitä suunnitelmia päivitetään toimintaympäristössä tapahtuvien muutosten, ohjeistuksen muutosten ja koulutuksesta saatavien kokemusten perusteella.

Ohje on tarkoitettu ensisijaisesti erikoiskuljetusten liikenteenohjaajakoulutuksen järjestäjille, kurssinjohtajille sekä Liikennevirastossa EKL -oikeudet määräävälle taholle.

Ohjetta on päivitetty 1.6.2010. Päivityksessä on huomioitu Tiehallinnon organisoituminen osaksi Liikennevirastoa 1.1.2010 alkaen sekä seuraavat asiat:

- täydennyskoulutuksen osallistumisoikeus – Tieturva 1 suoritettuna
- peruskurssin kokeen arvostelu – osikohtaiset vaatimukset
- peruskurssiin liittyvää harjoittelua – suoritettava viimeistään 9 kk kurssista
- oppilaille annettavat todistukset – vain pyynnöstä
- kurssiyhteenveto – ei enää edellytetä kurssinjohtajalta
- julkisoikeudelliset suoritteet – ohje kurssinjohtajille

Ylijohtaja

  
Jukka Hirvelä

Asiakaspalvelupäällikkö

  
Lea Virtanen

TIEDOKSI

Liikenne- ja viestintäministeriö  
Suomen pelastusalan keskusjärjestö, SPEK  
Suomen ympäristöopisto, SYKLI  
Kirjasto  
Erikoiskuljetukset, PIR ELY  
Matti Höyssä, PIR ELY  
Lea Virtanen

## ESIPUHE

Tieliikennelaissa (49§) on Tiehallinnolle (1.1.2010 alkaen Liikennevirasto) annettu toimivalta määrätä henkilö liikenteen ohjaajaksi. Liikenteenohjaajan on oltava täysi-ikäinen ja annettava suostumuksensa tehtävään, lisäksi hänellä on oltava tehtävän edellyttämä asiantuntemus. Liikenteen ohjaajaksi määrättyä henkilöltä edellytetään tehtävään määräävän viranomaisen (Liikennevirasto) hyväksymää liikenteen ohjaajan koulutusta ja häneen sovelletaan rikosoikeudellista virkavastuuta koskevia säännöksiä. Liikenteenohjaajaksi määrätään määrääjäksi.

Erikoiskuljetusten liikenteenohjaajilla on suuri vastuu huolehtia siitä, ettei kuljetus aiheuta vaaraa muille tiellä liikkujille tai tarpeettomasti häiritse muun liikenteen sujuvuutta. Liikenteenohjaaja parantaa ammattitaitoisella toiminnallaan erikoiskuljetusta suorittavien ja muiden tiellä työskentelevien työturvallisuutta sekä varmistaa kuljetettavan esineen, kuljetuskaluston, tien ja tien laitteiden ehyenä säilymistä.

Erikoiskuljetusten liikenteenohjaajakoulutuksen tavoite on antaa EKL - ohjaajille heidän työssään tarvitsemat perustiedot ja taidot sekä parantaa valmiuksia syventää osaamistaan ammattia harjoittaessaan.

Ohjeen laatineeseen työryhmään ovat kuuluneet puheenjohtajana Anne Ranta-aho (2.10.2008 asti) ja Maritta Polvinen (3.10.2008 alkaen) sekä jäsenenä Tiehallinnosta Reijo Hörkkö, Eeva Liisa Toivonoja ja Jenni Rautiainen (31.8.2008 asti) ja Hannu Kangas Suomen erikoiskuljetusten liikenteenohjaajat SEKLI ry:stä sekä Vesa Roima Liikkuvasta poliisista. Konsulttina on toiminut Suomen ympäristöopisto SYKLI.

Helsinki toukokuussa 2010

Liikennevirasto  
Tieosasto



**Sisältö**

1	JOHDANTO	9
2	ERIKOISKULJETUSTEN LIIKENTEENOHJAAJAKOULUTUS	10
2.1	Koulutuksen tarkoitus	10
2.2	Koulutukseen osallistuminen	10
2.3	Perus- ja täydennyskurssien koulutusohjelmat	10
2.4	Koulutuksen järjestäminen	11
2.4.1	Kouluttajaoikeus	11
2.4.2	Koulutus	11
2.4.3	Kokeen järjestäminen ja arvostelu	12
2.4.4	Peruskurssiin liittyvä harjoittelu	14
2.4.5	Todistukset, EKL -oikeuden myöntäminen ja rekisteröinti	15
2.4.6	Koulutuksen hinta	15
2.5	Koulutuksen valvonta	16
2.6	Kurssipalaute	16
3	ERIKOISKULJETUSTEN LIIKENTEENOHJAAJIEN KOULUTTAJAKOULUTUS	17
3.1	Koulutuksen tarkoitus ja rakenne	17
3.2	Kouluttajaoikeuden myöntäminen ja menettäminen	17
3.3	Kouluttajakurssi ja kouluttajien täydennyskurssi	18
3.4	Kouluttajakurssien palaute	19
4	LIITTEET	20

**Tekstissä käytetyt termit**

EKL	Lyhenne sanoista erikoiskuljetusten liikenteenohjaaja.
Koulutuksen järjestäjä	Organisaatio (yritys tai yhteisö), joka järjestää EKL-koulutusta.
Kurssinjohtaja	Henkilö, joka koulutusta antavassa organisaatiossa vastaa erikoiskuljetusten liikenteenohjaajien koulutuksesta. Häneltä edellytetään voimassa olevaa EKL-kouluttajaoikeutta.
Koulutuskoordinaattori	Taho, joka Liikenneviraston kanssa tehdyn sopimuksen mukaisesti seuraa koulutuksen järjestämistä, kokoaa palautetta, ylläpitää koulutus- ja koemateriaalia sekä järjestää kouluttajakoulutuksen.
Kokeenpitäjä	Taho, joka Liikenneviraston kanssa tehdyn sopimuksen mukaisesti järjestää ja tarkastaa kokeet.
Rekisterinpitäjä	Taho, joka Liikenneviraston kanssa tehdyn sopimuksen perusteella ylläpitää rekistereitä, joihin kirjataan tiedot erikoiskuljetusten liikenteenohjaajakursseista ja liikenteenohjaajaoikeuden saaneista henkilöistä sekä erikoiskuljetusten kouluttajakoulutuksesta ja kouluttajaoikeuden saaneista henkilöistä.
EKL -oikeuden myöntäjä	Taho, joka määrää EKL -oikeuden kurssinjohtajan esityksestä viideksi (5) vuodeksi henkilölle, joka täyttää oikeuden perusvaatimukset ja on suorittanut hyväksytysti EKL –perus- tai täydennyskurssin.
EKL –kouluttajaoikeuden myöntäjä	Taho, joka myöntää EKL -kouluttajaoikeuden viideksi (5) vuodeksi henkilölle, joka täyttää oikeuteen liittyvät pätevyysvaatimukset ja on suorittanut hyväksytysti EKL –kouluttajakoulutuksen.

## 1 JOHDANTO

Tieliikennelaissa (49§) on Tiehallinnolle (1.1.2010 alkaen Liikennevirasto) annettu toimivalta määrätä henkilö liikenteen ohjaajaksi. Liikenteenohjaajan on oltava täysi-ikäinen ja annettava suostumuksensa tehtävään, lisäksi hänellä on oltava tehtävän edellyttämä asiantuntemus. Liikenteen ohjaajaksi määrättyltä henkilöltä edellytetään tehtävään määräävän viranomaisen (Liikennevirasto) hyväksymää liikenteen ohjaajan koulutusta ja häneen sovelletaan rikosoikeudellista virkavastuuta koskevia säännöksiä. Liikenteenohjaajaksi määrätään määrääjäksi.

Liikenteenohjaajalla tulee olla Liikenneviraston tai Tiehallinnon myöntämä erikoiskuljetuksen liikenteenohjaajaoikeus. Oikeuden saamisen perusedellytykset ovat 18 vuoden ikä, Suomessa voimassa oleva vähintään C1-ajooikeus ja Tieturva 1-kortti. Lisäksi edellytetään erikoiskuljetusten liikenteenohjaajan peruskurssille osallistumista, kurssin kokeen läpäisemistä hyväksytysti sekä käytännön harjoittelun suorittamista.

EKL -oikeus on voimassa 5 vuotta ja sen voi uusia käymällä erikoiskuljetusten liikenteenohjaajan täydennyskurssin. EKL -oikeus päättyy viimeistään kun henkilö täyttää 70 vuotta. Tieturva 1 -kortti on pidettävä voimassa vastaavan ajan.

Erikoiskuljetusten liikenteenohjaajaoikeus osoitetaan EKL-kortilla, joka on pidettävä mukana aina erikoiskuljetusten liikenteenohjaajatehtäviä suoritettaessa. EKL-kortti ei ole voimassa mikäli henkilön ajo-oikeus ei ole voimassa. Liikennevirasto voi peruuttaa EKL -kortin kokonaan tai määräaikaaisesti, jos kortin haltija syyllistyy liikenteen ohjaustehtävissään laiminlyönteihin tai jos peruuttamiseen on muita syitä.

Liikennevirasto edellyttää voimassa olevaa erikoiskuljetusten liikenteenohjaajaoikeutta kaikilta, jotka osallistuvat varsinaisesti erikoiskuljetusten liikenteen ohjaukseen. Erikoiskuljetuksen kuljettajalta ei tätä oikeutta vaadita.

EKL -koulutusohjelmasta vastaa Liikennevirasto. Koulutusohjelman suunnittelusta ja ylläpidosta huolehtii Liikenneviraston kilpailutuksen perusteella valitsema koulutuskoordinaattori. Vuoden 2010 koulutuskoordinaattorina ja kokeenpitäjänä toimii Suomen ympäristöopisto, SYKLI. EKL -rekisterin ylläpidon Liikennevirasto hankkii Suomen pelastusalan keskusjärjestöltä, SPEK.

Liikenneviraston hyväksymän koulutusohjelman mukaiselle EKL-kurssille tai sen yksittäiselle päivälle ei tule hakea kuljettajien ammattipätevyyskoulutuksen hyväksyntää. Sen sijaan EKL -kouluttajaoikeuden saaneet kurssinjohtajat voivat hyödyntää EKL -koulutuksen materiaaleja järjestäessään kuljettajien ammattipätevyyskoulutusta.

## **2 ERIKOISKULJETUSTEN LIIKENTEENOHJAAJAKOULUTUS**

### **2.1 Koulutuksen tarkoitus**

Erikoiskuljetusten liikenteenohjaajakoulutus on erikoiskuljetusten liikenteenohjaukseen ja siihen liittyviin erilaisiin menettelyihin perehdyttävä koulutusohjelma. Koulutus koostuu peruskurssista ja täydennyskurssista.

Täydennyskurssi on tarkoitettu henkilöille, joilla jo on erikoiskuljetusten liikenteenohjaajan oikeudet. Kurssin avulla ylläpidetään ja päivitetään erikoiskuljetusten liikenteenohjaajan tiedot ja taidot. Täydennyskurssin suorittaminen hyväksytysti on edellytys erikoiskuljetusten liikenteenohjaajaoikeuden säilymiselle.

### **2.2 Koulutukseen osallistuminen**

Erikoiskuljetusten liikenteenohjaajaoikeuden saamisen edellytyksenä on

- 18 vuoden ikä
- Suomessa voimassa oleva C1-ajo-oikeus (vähintään) ja
- Tieturva 1 –kortti.

Tieturva 1 on suoritettava viimeistään peruskurssin kurssijaksojen välissä. Peruskurssille voivat osallistua myös henkilöt, jotka eivät täytä näitä ehtoja, mutta he eivät voi saada erikoiskuljetusten liikenteenohjaajaoikeutta.

Erikoiskuljetusten liikenteenohjaaja -täydennyskurssin osallistumisoikeus on rajattu henkilöihin, joilla on voimassa oleva erikoiskuljetusten liikenteenohjaajan oikeus. Täydennyskurssin voi suorittaa vuosi ennen oikeuden päättymistä. Koulutukseen osallistuminen edellyttää voimassa olevaa Tieturva 1 –korttia. Täydennyskurssin järjestäjä voi halutessaan sisällyttää kurssiin myös ennakkotehtävän, jonka tarkoituksena on selvittää kurssilaisten taustaa ja kokemusta EKL-ohjaajana toimimisesta.

### **2.3 Perus- ja täydennyskurssien koulutusohjelmat**

Liikennevirasto hyväksyy perus- ja täydennyskurssien kurssisuunnitelman sekä oppimateriaalin ja koekysymykset. Oppimateriaalin ja koekysymykset arvosteluohjeineen laatii koulutuskoordinaattori yhteistyössä Liikenneviraston ja sen valitsemien muiden asiantuntijatahojen kanssa.

Peruskurssin kesto on 4 työpäivää (7 h /päivä). Neljännen päivän iltapäivällä järjestetään koe. Peruskurssiin liittyy myös käytännön harjoittelu, jossa seurataan erikoiskuljetusten liikenteenohjaajan työtä. Seurantakertoja tulee olla vähintään kolme ja niiden yhteenlasketun pituuden on oltava vähintään 300 km. Seuranta voidaan suorittaa kolme (3) kuukautta ennen ja viimeistään yhdeksän (9) kuukautta kurssin jälkeen.

Täydennyskurssi on työpäivän (7 h) mittainen ja se päättyy kokeeseen.

Opiskelijoilta edellytetään täysipäiväistä läsnäoloa kurssilla. Ainoastaan lääkärintodistuksella todistetun sairastapauksen vuoksi kurssilta saa olla pois. Tällöinkin poissaolopäivät on suoritettava toisella erikoiskuljetusten liikenteenohjaajan kurssilla.

Peruskurssin kokeessa on kaksi osaa: monivalintatehtävä sekä piirros- ja selitystehtävä. Kokeen hyväksymiseen vaaditaan 75 % kokonaispisteistä. Täydennyskurssin koe määräytyy kulloisenkin ohjelman mukaisesti. Kokeen saa uusia kaksi kertaa. Uusintakokeet järjestää kokeenpitäjä. Uusintakokeen päivä ja paikka ilmoitetaan koetulosten julkistamisen yhteydessä. Uusinnat on suoritettava kolmen (3) kuukauden kuluessa viimeisestä kurssipäivästä, ellei opiskelijalla ole painavaa syytä viivästykselle. Liikenneviraston kanssa sovituisissa tilanteissa (esim. sairaus) takaraja on kuusi (6) kuukautta. Tämän jälkeen kurssi on käytävä uudelleen. Kokeen voi suorittaa suomen tai ruotsin kielellä.

Kurssisuunnitelmat ovat saatavilla Liikenneviraston ja rekisterinpitäjän ([www.spek.fi](http://www.spek.fi) > Koulutus > Erikoiskuljetusten liikenteenohjaaja) verkkosivuilta.

Koulutuskoordinaattori huolehtii kouluttajan ohjeiden, tukimateriaalin ja koe-kysymysten sekä oppimateriaalin ja kaikkien tarvittavien lomakkeiden saata- vuudesta omilta verkkosivuiltaan.

Tiedot tulevista EKL-kursseista julkaistaan rekisterinpitäjän verkkosivuilta ([www.spek.fi](http://www.spek.fi)). Tiedot löytyvät myös Liikenneviraston verkkosivujen kautta.

## **2.4 Koulutuksen järjestäminen**

### **2.4.1 Kouluttajaoikeus**

EKL -koulutuksen järjestäjän tulee olla yritys tai yhteisö. Koulutuskoordinaattorina toimiva taho ei voi järjestää erikoiskuljetusten liikenteenohjaajakoulutusta.

Erikoiskuljetusten liikenteenohjaajakoulutusta voivat järjestää kouluttajaoikeuden saaneet henkilöt (ks. luku 3), joita jatkossa kutsutaan kurssinjohtajiksi. Kurssinjohtaja vastaa kurssin tavoitteiden toteutumisesta ja valvoo opetuksen asianmukaisuutta sekä vastaa siitä, että kurssille osallistuja saa riittävän perehtyneisyyden käytännön liikenteen ohjaukseen.

### **2.4.2 Koulutus**

Kurssin opiskelijamäärän maksimi on 36 henkilöä kaikkina kurssipäivinä. Yksittäiset ulkopuoliset henkilöt sallitaan ainoastaan, jos kyseisen henkilön vastaava kurssi on keskeytynyt sairauden vuoksi. Tällöin sairaudesta on esitettävä lääkärintodistus kurssinjohtajalle.

Kurssi toteutetaan Liikenneviraston hyväksymän kurssisuunnitelman mukaisesti ja oppitunnit pidetään suunnitelman mukaisessa järjestyksessä. Koulutuksen kestoa ei saa lyhentää eikä siihen liittyvää oppimateriaalia karsia.

Koulutustilaisuudessa on koko ajan oltava läsnä ennalta nimetty kurssinjohtaja tai muu ennalta nimetty henkilö, jolla on voimassa oleva EKL-kouluttajaoikeus. Kurssinjohtaja voi käyttää apunaan muita kouluttajia, jotka osaavat sekä kouluttaa että hallitsevat asiasisällöt. Muilla kouluttajilla ei tarvitse olla EKL-kouluttajaoikeutta. Kurssinjohtaja vastaa muiden kouluttajien ammattitaidosta.

Peruskurssi järjestetään kahdessa osassa (2+2 päivää). Kurssipäivien väli saa olla korkeintaan neljä viikkoa. Jos kurssi pidetään tästä poiketen, esimerkiksi lyhyemmissä osissa oppilaitoksessa osana jotakin muuta kurssia, tai kurssipäivien järjestystä halutaan muuttaa, on tästä menettelystä sovittava Liikenneviraston kanssa kurssikohtaisesti.

Koulutuksen järjestäjä ilmoittaa tulevasta perus- tai täydennyskurssista rekisterinpitäjälle (SPEK) viimeistään 30 vuorokautta ennen kurssia. Tämän jälkeen ilmoitus (kaikille avoimesta) kurssista on nähtävissä rekisterinpitäjän verkkosivuilla ([www.spek.fi](http://www.spek.fi)).

Koulutuksen järjestäjä toimittaa kurssille ilmoittautuneille kurssivahvistuksen sekä kurssin ohjelman vähintään viikko ennen kurssia. Jos kurssi joudutaan perumaan, on siitäkin ilmoitettava vähintään viikko ennen kurssin alkua.

Kurssinjohtaja huolehtii siitä, että kurssin alkaessa jokainen opiskelija saa tarvittavan oppimateriaalin.

Kurssinjohtaja on velvollinen tarkistamaan kurssin alkaessa kurssilaisten henkilöllisyyden, EKL-oikeuden myöntämisen edellytykset (voimassaoleva C1-ajo-oikeus (vähintään) ja Tieturva 1-kortti) sekä täydennyskurssin osalta EKL-kortin ja Tieturva 1 -kortin voimassaolon.

### 2.4.3 Kokeen järjestäminen ja arvostelu

Kurssinjohtaja vastaa koetilaisuuden käytännön järjestelyistä koulutuksen yhteydessä, mutta kokeet järjestää ja tarkastaa kokeenpitäjä. Kurssinjohtaja ilmoittaa kokeenpitäjälle koepäivän ja -paikan sekä kokeeseen osallistuvien lukumäärän viimeistään silloin kun kurssipäivät ovat varmistuneet. Kokeenpitäjä tilaa koulutuskoordinaattorilta koetehtävät arvosteluohjeineen.

Peruskurssin kokeessa on kaksi osiota: monivalintatehtävä sekä piirros- ja selitystehtävä. Monivalintatehtävästä voi saada 120 pistettä, tehtävän hyväksymiseen vaaditaan 90 pistettä. Piirros- ja selitystehtävästä voi saada 40 pistettä, hyväksymisraja on 20 pistettä. Peruskurssin kokeen hyväksytyt suoritukset edellyttävät yhteensä 120 pistettä tai enemmän.

Monivalintatehtävässä on 30 kysymystä, joissa jokaisessa on neljä vaihtoehtoa. Jokaiseen vaihtoehtoon vastataan. Yhdestä kysymyksestä on mahdollista saada 4 pistettä. Tyhjä tai väärä vaihtoehto on nolla pistettä, Koe tehdään itsenäisesti ja ilman tukiaineistoa. Kokeen kesto on 60 minuuttia. Koe-paperin voi jättää aikaisemminkin ja poistua koetilasta.

Kokeen toisessa osiossa on kolme piirros- ja selitystehtävää, joiden tavoitteena on selvittää osaako kurssilainen soveltaa oppimaansa käytännössä.

Tehtävän tukena saa käyttää kurssimateriaalia. Tehtävien pisteytys on 10, 10 ja 20 pistettä. Osio kestää 1,5 tuntia.

Osioiden välissä on 15 minuutin tauko.

Täydennyskoulutuksen kokeessa on kymmenen monivalintakysymystä. Jokaisessa kysymyksessä on neljä vaihtoehtoa, joista jokaiseen tulee vastata joko oikein tai väärin. Oikeasta vastauksesta saa yhden pisteen ja yhdestä kysymyksestä korkeintaan neljä pistettä. Kokeen kokonaispistemäärä on 40 pistettä, hyväksytty suoritus 30 pistettä tai enemmän. Kokeen kesto on 30 minuuttia.

Erityisistä syistä (esimerkiksi terveys, kielitaito) oppilaalla on mahdollisuus saada lisäaikaa vastaamiseen. Viimeinen uusintakoe voidaan tarvittaessa järjestää myös suullisesti. Nämä erityisjärjestelyt edellyttävät lääkärintodistusta tai muuta vastaavaa selvitystä ja niistä on sovittava kokeenpitäjän kanssa viimeistään kaksi viikkoa ennen koetta.

Koepapereita ei anneta kurssilaisille takaisin eikä oikeista vastauksista jaeta kopioita. Kokeenpitäjän on myös huolehdittava siitä, ettei ylimääräisiä tyhjiä koepapereita jää kurssilaisille tai koetilaan. Koemateriaaleja ei saa käyttää kurssin oppimateriaalina.

Koe on tarkastettava kahden viikon kuluessa kokeen suorittamisesta. Tulokset ilmoitetaan kurssinjohtajalle. Liikennevirasto valvoo koearvostelua ja voi halutessaan tarkastaa koevastaukset ja niiden arvostelut.

Kokeen saa uusia kaksi kertaa ilman uusintakurssia. Uusintakokeiden järjestämisestä vastaa kokeenpitäjä, jonka tulee ilmoittaa kurssinjohtajalle uusintakokeen päivämäärä ja koepaikka samalla kun ilmoittaa koetuloksista. Kurssinjohtaja puolestaan kertoo tiedon kurssilaisille. Koepäivät ja -paikat kerrotaan SPEKin verkkosivuilla. Uusintakokeet on suoritettava kolmen kuukauden kuluessa kurssista, ellei opiskelijalla ole painavaa syytä viivästykselle. Liikenneviraston kanssa sovituihin tilanteisiin (esim. sairaus) takaraja on kuusi kuukautta.

Osanottajien läpimenoa tai pistemääriä ei kerrota julkisesti, mutta jokaisella on oikeus saada tietää pistemääränsä ja keskustella arviointiperusteista kokeenpitäjän/ koulutuskoordinaattorin kanssa.

Kurssilainen voi tehdä kokeensa arvostelusta oikaisuvaatimuksen Liikennevirastolle. Tästä on informoitava kurssilaisia ennen kokeen aloittamista. Oikaisuvaatimus on tehtävä kuukauden kuluessa kokeen suorituspäivästä. Kokeenpitäjä toimittaa oikaisuvaatimuksen kohteena olleen koepaperin arvosteluineen Liikennevirastolle.

Kokeenpitäjä säilyttää koepapereita kahdentoista kuukauden ajan, minkä jälkeen ne tulee hävittää luotettavasti.

EKL- kokeista ja EKL -oikeudesta Liikennevirasto perii vuosittain LVM:n määräämän maksun. Ohje maksun suorittamisesta Liikennevirastolle on liitteenä 7.

#### 2.4.4 Peruskurssiin liittyvä harjoittelu

Käytännön harjoitteluun vaadittavat seurannat voi järjestää opiskelija itse tai koulutuksen järjestäjän ja ne voidaan toteuttaa yksilöllisenä seurantana tai koulutuksen järjestäjän järjestämänä ns. ryhmäseurantana. Koulutuksen järjestäjän velvollisuus on tarvittaessa järjestää kaksi seurantamahdollisuutta (yksilöllisiä tai ryhmänä). Loput seurannat tulee oppilaan hankkia itse. Jos koulutuksen järjestäjän ilmoitus tulee myöhemmin kuin kaksi työpäivää ennen seurantaa, on oppilaalla oikeus kieltäytyä siitä ja koulutuksen järjestäjän on tarjottava uusi mahdollisuus.

Jos koulutuksen järjestäjän tarjoama seuranta peruuntuu kolmannelta osapuolelta johtuvista syistä, ei koulutuksen järjestäjä ole velvollinen korvaamaan siitä syntyneitä kustannuksia oppilaalle. Koulutuksen järjestäjän on kuitenkin tarjottava peruuntuneen tilalle uusi seurantamahdollisuus.

Koulutuksen järjestäjän ryhmäseurannassa ryhmä liikkuu EKL -oikeuden omaavan ohjaajansa kanssa kuljetuksen mukana ja pitää radioteitse yhteyttä kuljetuksen varsinaiseen EKL-ohjaajaan. Seurannassa käytettävä auto on enintään M1 luokkaa (eli 1+8 henkilöä).

Seurantakertoja tulee aina olla vähintään kolme ja seurattavaa matkaa kertyä vähintään 300 km. Useista lyhyistä matkoista koostuvista seurannoista ainakin yhden tulee olla vähintään 100 km. Seurannat voidaan ajoittaa seuraavasti:

- Ensimmäinen seuranta voi tapahtua aikaisintaan kolme (3) kuukautta ennen kurssia ja toinen kurssijaksojen välissä tai kaikki loput vasta kurssin jälkeen tai
- enintään kaksi kurssijaksojen välissä ja loput kurssin jälkeen tai
- kaikki kurssin jälkeen kuitenkin yhdeksän (9) kuukauden sisällä viimeisestä kurssipäivästä laskien.

Käytännön harjoittelu tulee tapahtua kokeneen EKL-liikenteenohjaajan ohjauksessa. Jokaisesta seurantakerrasta täytetään seurantatodistus (Liite 6), jonka allekirjoittaa harjoittelua ohjannut EKL-ohjaaja ja hän myös vastaa siitä, että seuranta suoritetaan vaatimusten mukaisesti.

Seurannaksi hyväksytään kuljetus, joissa ainakin yksi seuraavista kuljetuksen mitoista on suurempi kuin:

- leveys yli 4 metriä
- pituus yli 30 metriä
- korkeus yli 5 metriä.

Seurannaksi hyväksytään myös kuljetusryhmä (letkakuljetus). Silloinkin mittarajat seurannan hyväksymiselle ovat edellä mainitut.

Hyväksyttäväksi ei kelpaa liikenteen ohjauksen seuraaminen, jos kuljetuksen mitat eivät edellytä liikenteenohjaajan tai poliisin käyttämistä.

Seurannat on suoritettava ja todistukset esitettävä kurssinjohtajalle yhdeksän (9) kuukauden kuluessa kurssista, ellei myöhempään ajankohtaan ole painavaa syytä (esimerkiksi sairaus, josta on esitettävä lääkärintodistus). Liikenneviraston kanssa sovituissa painavissa syissä takaraja harjoittelun suorittamiselle on yksi vuosi.

Kurssinjohtajan tulee tarkistaa todistusten asianmukaisuus ja epäillessään väärinkäytöstä raportoitava siitä Liikennevirastolle. Koulutuksen järjestäjä/kurssinjohtaja säilyttää todistuslomakkeet kahdentoista kuukauden ajan, minkä jälkeen ne tulee hävittää luotettavasti.

#### **2.4.5 Todistukset, EKL -oikeuden myöntäminen ja rekisteröinti**

Oppilaan niin pyytäessä koulutuksen järjestäjä on velvollinen antamaan hänelle koulutukseen osallistumistodistuksen.

Kurssinjohtaja valvoo ja omalta osaltaan vastaa siitä, että EKL -oikeuden myöntämisen kaikki vaatimukset täyttyvät ja tekee Liikennevirastolle esityksen määrätä perus- tai täydennyskurssin hyväksytysti suorittaneille erikoiskuljetuksen liikenteenohjaajaoikeuden (EKL -oikeus) viideksi vuodeksi. Liikennevirasto tekee päätöksen kurssinjohtajan esityksen mukaisesti. EKL -oikeuden ensimmäinen viisivuotiskausi alkaa päätöksestä seuraavan kuukauden alusta. Uusittaessa viisivuotiskausi alkaa edellisen EKL -oikeuden päättymisajankohdasta. Päättävästä kaudesta uuteen kauteen hyväksytään kuitenkin vain enintään 12 kuukautta.

Yhtä kurssia kohden kurssinjohtaja voi tehdä useita esityksiä. Käytännöstä ja määräpäivistä olisi hyvä sopia kurssikohtaisesti oppilaiden kanssa.

Liikenneviraston päätöksen jälkeen kurssinjohtaja rekisteröi EKL-oikeuden saaneet ja heidän suorituksensa rekisterinpitäjän ohjeiden mukaisesti. Kurssinjohtaja tilaa rekisterinpitäjältä myös EKL-kortit ja huolehtii niiden postituksesta.

#### **2.4.6 Koulutuksen hinta**

Koulutuksen järjestäjä määrää kurssin hinnan ja vastaa maksujen perimisestä opiskelijoilta. Kurssin hinnoittelussa tulee huomioida seuraavat tehtävät:

- koulutuksen järjestäminen
- kahden seurantamahdollisuuden järjestäminen; yksittäiset kurssilaiset tai ryhmä
- Liikenneviraston päätöksen valmistelu. Esitys sekä luettelo henkilöistä, jotka täyttävät vaatimukset ja jotka Liikennevirasto voi määrätä EKL-ohjaajiksi.
- 1. koe, jonka hinta määräytyy kulloinkin voimassa olevan maksuasetuksen mukaisesti (v 2010 alkaen)
- luettelo kokeeseen osallistuneista sekä koesuoritusten maksaminen Liikennevirastolle
- EKL -oikeuden saaneiden rekisteröinti SPEKin rekisteriin, EKL -korttien tilaus ja toimitus kurssilaisille

Uusintakokeiden hinta määräytyy kulloinkin voimassa olevan maksuasetuksen mukaisesti (v 2010 alkaen) ja sen perimisestä vastaa kokeenpitäjä.

## 2.5 Koulutuksen valvonta

Liikenneviraston edustajalla tai sen valtuuttamalla taholla on oikeus seurata kouluttajan järjestämää koulutus- ja koetilaisuutta, kokeiden arvostelua sekä harjoittelua. Seuranta tapahtuu ilman ennakoilmoitusta. Seurannasta laaditaan muistio. Kopio tästä muistiosta toimitetaan myös koulutuksen järjestäjälle ja kurssinjohtajalle. Muistiossa voi olla myös ohjeita koulutuksen toteuttamiseen tai ehdotuksia kurssinjohtajan täydennyskoulutustarpeesta.

Jos koulutusta ei järjestetä Liikenneviraston hyväksymän kurssisuunnitelman ja ohjeiden mukaisesti, Liikennevirasto voi harkita kurssinjohtajan kouluttaja-oikeuden peruuttamista. Jos kyse on vakavasta laiminlyönnistä voi Liikenneviraston edustaja tai sen valtuuttama henkilö keskeyttää koulutustilaisuuden välittömästi.

## 2.6 Kurssipalaute

Kurssinjohtajan tulee antaa kurssilaisille kurssin palautelomake kurssin tai kurssijakson alussa ja kannustaa heitä arvioimaan opetuksen sisältöä ja kouluttajien ammattitaitoa. Kurssinjohtaja kokoaa palautelomakkeet ja lähettää ne kurssin tai kurssijakson jälkeen koulutuskoordinaattorille, joka kokoaa palauteyhteenvedon Liikennevirastoa varten.

Koulutuksen järjestäjän/ kurssinjohtajan tulee tarvittaessa myös muutoin osallistua palautteen keräämiseen Liikenneviraston antamien ohjeiden mukaisesti.

Palautteen perusteella kehitetään koulutuksen sisältöä.

### **3 ERIKOISKULJETUSTEN LIIKENTEENOHJAAJIEN KOULUTTAJAKOULUTUS**

#### **3.1 Koulutuksen tarkoitus ja rakenne**

Erikoiskuljetusten liikenteenohjaajien kouluttajakoulutus on erikoiskuljetusten liikenteenohjaajien kouluttamiseen perehdyttävä koulutusohjelma. Liikennevirasto edellyttää sen suorittamista henkilöiltä (kurssinjohtajilta), jotka vastaavat erikoiskuljetusten liikenteenohjaajien perus- ja täydennyskursseiden opetuksesta.

Kouluttajakurssi on kestoltaan kahden työpäivän (2 x 7h) pituinen. Ensimmäinen osa käsittää erikoiskuljetusten liikenteenohjaaja -kursseiden hallintoihin ja järjestämiseen liittyvät asiat sekä kurssisuunnitelmien ja koulutusmateriaalien esittelyn ja niiden käyttöön liittyvät asiat. Siihen liittyy myös ennakko-tehtävä sekä kouluttajakurssin koe. Toisessa osiossa käydään läpi EKL -kursseiden aihealueita, materiaaleja sekä opetusmenetelmiä.

#### **3.2 Kouluttajaoikeuden myöntäminen ja menettäminen**

Liikennevirasto myöntää EKL -kouluttajaoikeuden viiden (5) vuoden ajaksi. Kouluttajaoikeuden saaminen edellyttää:

- voimassa olevaa erikoiskuljetusten liikenteenohjaaja -oikeutta,
- säännöllistä ja aktiivista toimintaa kuljetusalan kouluttajana sekä
- kouluttajakurssille osallistumista ja kokeen suorittamista hyväksytysti.

Kouluttajaoikeuden voi uusia osallistumalla Liikenneviraston järjestämiin kouluttajien täydennyskoulutustilaisuuksiin ennen määräajan päättymistä. Jos kouluttajaoikeutta uusi tai ei ole viiden vuoden aikana toiminut aktiivisesti kurssinjohtajana, Liikennevirasto harkitsee, voidaanko kouluttajaoikeus uusia. Uusimatta jäänyt kouluttajaoikeus on mahdollista hankkia takaisin osallistumalla kouluttajakoulutukseen.

EKL -kouluttajaoikeuden saaneiden on myös muistettava pitää EKL -oikeutensa voimassa osallistumalla EKL -täydennyskoulutukseen.

Liikennevirasto voi peruuttaa kouluttajaoikeuden pysyvästi tai määräajaksi, jos kurssinjohtaja tai hänen apunaan toimiva kouluttaja:

- ei järjestä koulutusta kurssisuunnitelmien mukaisesti, eivätkä kurs-  
sien sisällöt tai opetus vastaa erikoiskuljetusten liikenteenohjaaja -  
kurssin sisältöä,
- ei huolehdi siitä, että kurssilaisilla on koulutustilaisuudessa tarvitta-  
va oppimateriaali ja muu kurssilla läpikäytävä aineisto,
- kirjoittaa todistuksia pitämättä koulutustilaisuuksia,
- laiminlyö harjoitustodistusten tarkastuksen,
- laiminlyö erikoiskuljetuksen liikenteenohjaajarekisterin ylläpidon tai
- ei toimi muiden EKL -koulutuksesta annettujen ohjeiden mukaisesti.

Koulutukseen osallistuneiden palaute koulutuksen heikosta laadusta tai kurssinjohtajan ammattitaidon ja osaamisen puutteista voivat myös aiheuttaa kouluttajaoikeuksien perumisen. Huono palaute tai koulutukseen liittyvä lai-  
minlyönti tutkitaan ja kurssinjohtajalle varataan mahdollisuus toimittaa Liik-  
ennevirastolle kirjallinen selvitys tapauksesta ennen mahdollisen sank-  
tiopäätöksen tekoa.

### 3.3 Kouluttajakurssi ja kouluttajien täydennyskurssi

#### Kouluttajakurssien järjestäminen

Kouluttajien koulutuksen järjestää Liikennevirastoon sopimussuhteessa ole-  
va koulutuskoordinaattori. Kouluttajakurssit ja täydennyskurssit toteutetaan  
Liikenneviraston hyväksymien kurssisuunnitelmien mukaisesti.

Kouluttajakoulutuksessa ja täydennyskoulutuksessa käytettävän oppimateri-  
aalin ja kokeet laatii ja ylläpitää koulutuskoordinaattori yhteistyössä Liiken-  
neviraston ja sen valitsemien muiden asiantuntijatahojen kanssa. Oppimateri-  
aali on saatavissa sekä kirjalliseen että sähköiseen levitykseen soveltuvas-  
sa muodossa.

Kouluttajakoulutuksen tarve arvioidaan vuosittain kysynnän ja kurssinjohtaja-  
tarpeen perusteella.

Kouluttajien täydennyskursseja järjestetään tarvittaessa. Esimerkiksi jos  
EKL-kurssin sisällöt uudistuvat merkittävästi tai säädöksissä tapahtuu mer-  
kittäviä muutoksia tai kouluttajaoikeuksien säilyttäminen sitä edellyttää.

Koulutuskoordinaattori on velvollinen tekemään ilmoituksen kouluttaja- tai  
täydennyskurssista rekisterinpitäjälle viimeistään kaksi kuukautta ennen  
kurssin alkua. Tieto kurseista julkaistaan rekisterinpitäjän verkkosivuilla  
([www.spek.fi](http://www.spek.fi)). Täydennyskoulutuksesta koordinaattori ilmoittaa myös suo-  
raan kouluttajaoikeuden omaavilla henkilöille.

Koulutuskoordinaattori vastaa opetuksen asianmukaisuudesta. Koulutustilai-  
suudessa on koko ajan oltava läsnä ko. tilaisuuteen nimetty kurssinjohtaja.  
Kurssinjohtajana toimii joku Liikenneviraston ja koordinaattorin keskinäises-  
sä sopimuksessa määritellyistä koordinaattorin tehtävään asettamista henki-  
löistä. Koordinaattori voi käyttää apunaan muita kouluttajia, jotka osaavat  
sekä kouluttaa että hallitsevat asiasisällöt.

### **Kouluttajakursseihin liittyvä koe**

Kouluttajakurssiin liittyy koe, jonka läpäiseminen on yhdessä kurssin seuraamisen kanssa edellytys kouluttajaoikeuden saavuttamiseksi. Jos täydennyskurssiin liittyy koe, on sen läpäiseminen edellytys kouluttajaoikeuden säilyttämiselle. Kurssin kokeen saa uusia kerran ilman uusintakurssia. Uusintakoe on suoritettava ja kouluttajakoordinaattorin järjestettävä se viimeistään kolmen kuukauden sisällä ensimmäisestä kokeesta. Tämän jälkeen kurssi on käytävä uudelleen.

Koulutuskoordinaattori laatii kokeen ja sen arvosteluohjeet yhteistyössä Liikenneviraston ja muiden asiantuntijatahojen kanssa. Koordinaattori vastaa kokeen järjestämisestä ja vastausten tarkastamisesta ohjeiden mukaisesti. Koe on tarkastettava kahden viikon kuluessa kokeen suorittamisesta. Liikennevirasto valvoo koearvostelua ja voi halutessaan tarkastaa koevastaukset ja niiden arvostelut.

Osanottajien läpimenoa tai pistemääriä ei kerrota julkisesti, mutta jokaisella on oikeus saada tietää pistemääränsä ja nähdä oma arvosteltu koepaperinsa.

Kurssilainen voi hakea Liikennevirastolta oikaisua kokeensa arvosteluun oikaisuvaatimuskirjelmällä. Oikaisuvaatimus on tehtävä kuukauden kuluessa kokeen suorituspäivästä. Koordinaattorin on informoitava kurssilaisia tästä mahdollisuudesta ennen kokeen aloittamista.

### **Kouluttajakurssin todistus, kouluttajaoikeuden myöntäminen ja kouluttajien rekisteröinti**

Koulutuskoordinaattori tekee esityksen Liikennevirastolle kouluttajaoikeuksien myöntämisestä ja uusimisesta kouluttajakoulutuksen tai täydennyskurssin hyväksytysti suorittaneille. Liikenneviraston päätöksen jälkeen koordinaattori kirjoittaa todistuksen, joka antaa oikeuden toimia kurssinjohtajana erikoiskuljetusten liikenteenohjaajakurssilla.

Koordinaattori rekisteröi kouluttajaoikeudet saaneet kouluttajarekisteriin rekisterinpitäjän antamien ohjeiden mukaisesti. Kouluttajaoikeudet saaneiden tulee antaa yhteystietonsa kouluttajarekisteriin ja päivittää niitä tarvittaessa. Rekisterinpitäjän julkaisee verkkosivuillaan luettelon EKL-kouluttajista.

### **3.4 Kouluttajakurssien palaute**

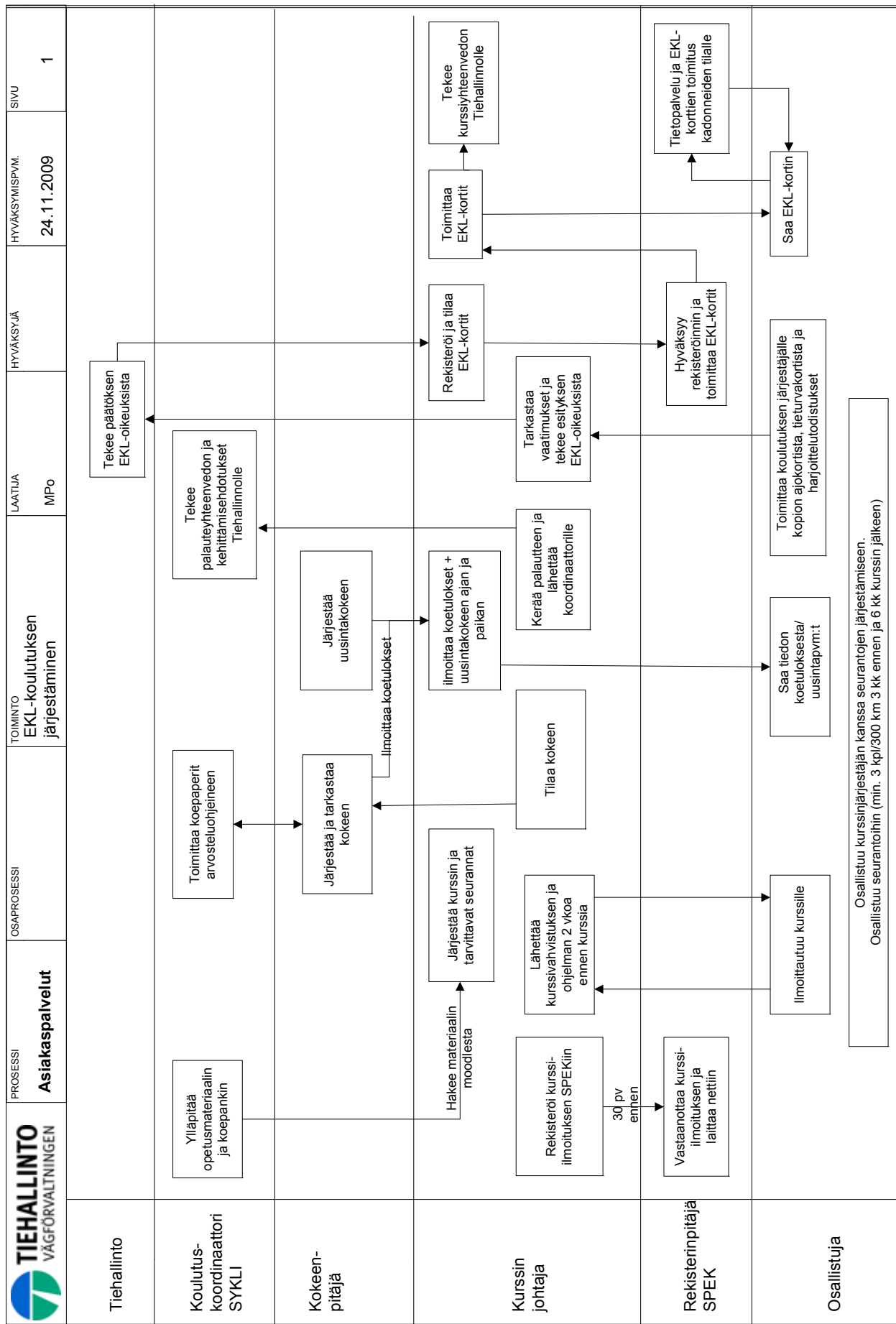
Kurssien päätteeksi koulutuskoordinaattorilla on velvollisuus järjestää kouluttajakurssilaisille mahdollisuus antaa kurssista palautetta määrämuotoisella lomakkeella. Koordinaattorin tulee tarvittaessa myös muutoin osallistua palautteen keräämiseen.

Palautteen perusteella Liikennevirasto arvioi tarvetta kehittää kouluttajakoulutusta.

## 4 LIITTEET

- Liite 1 EKL-koulutuksen järjestäminen. Prosessikaavio
- Liite 2 Eri tahojen tehtävät tiivistetysti
- Liite 3 [EKL -peruskurssin kurssisuunnitelma](#)
- Liite 4 [EKL -täydennyskurssin kurssisuunnitelma](#)
- Liite 5 [EKL -kouluttajakoulutuksen kurssisuunnitelma](#)
- Liite 6 [EKL –harjoittelutodistus ja harjoitteluun liittyvä ohje](#)
- Liite 7 EKL- kokeisiin ja EKL -oikeuksiin liittyvät julkisoikeudelliset suoritteet

**PROSESSIKAAVIO (EKL-OHJAAJA)**



## ERI TAHOJEN TEHTÄVÄT TIIVISTETYSTI

### Liikennevirasto

- vastaa siitä, että käytössä on hyväksytyt EKL- kouluttajakurssin ja kouluttajien täydennyskurssin sekä EKL-peruskurssin ja täydennyskurssin kurssisuunnitelmat ja että kurssisuunnitelmat perustuvat kulloiseenkin lainsäädäntöön ja muihin sitä tarkentaviin määräyksiin
- kilpailuttaa ja tekee sopimuksen EKL-koulutuskoordinaattorin ja kokeenpitäjän tehtävistä
- osallistuu erikoiskuljetusten liikenteenohjaajakurssien sekä kouluttajakurssien kurssisuunnitelmien, koulutusmateriaalin ja kokeiden laatimiseen sekä vastaa niiden hyväksymisestä
- valvoo kurssien opetusta ja kokeiden pitoa
- seuraa kurssipalautteita ja ryhtyy tarvittaessa toimenpiteisiin opetuksen, oppimateriaalin tai sen sisällön parantamiseksi
- hyväksyy kurssinjohtajan esityksestä erikoiskuljetusten liikenteenohjaajaoikeudet
- myöntää erikoiskuljetusten liikenteenohjaajien kouluttajaoikeudet

### Koulutuskoordinaattori

Erikoiskuljetusten liikenteenohjaajien koulutuksessa

- ylläpitää EKL-peruskurssin ja -täydennyskurssin kurssisuunnitelmat ja oppimateriaalit (kirjallinen aineisto + opetuskalvot perusasioista) sekä kurssien kokeet ja arvosteluohjeet Liikenneviraston ja sen valitsemien muiden asiantuntijatahojen kanssa
- julkaisee oppimateriaalin ja koulutukseen liittyvät ohjeet ja lomakkeet omilla verkkosivuillaan kurssinjohtajien käyttöön
- toimittaa koekysymykset arvosteluohjeineen kokeenpitäjälle
- seuraa pistokoeluonteisesti EKL-kurssien ja kokeiden järjestämistä ja raportoi havainnoistaan Liikennevirastolle sekä antaa palautetta kurssin järjestäjälle, kurssinjohtajalle ja kokeenpitäjälle
- suunnittelee kurssien palautelomakkeet ja kokoaa palautteet Liikenneviraston käyttöön. Arvioi palautteen perusteella kurssisuunnitelman, oppimateriaalin tai kokeen parantamistarpeen ja tekee siitä ehdotuksen
- avustaa Liikennevirastoa koulutuksesta tehtyjen oikaisuvaatimusten ratkaisemisessa
- seuraa EKL-toimintaan liittyvän lainsäädännön ja määräysten muutoksia ja tekee Liikennevirastolle ehdotuksen kurssisuunnitelman, oppimateriaaliin tai kokeen muutostarpeesta

Erikoiskuljetusten liikenteenohjaajien kouluttajakoulutuksessa

- ylläpitää EKL-kouluttajakoulutuksen kurssisuunnitelmat, kokeet ja arvosteluohjeet
- järjestää kouluttajakurssit ja huolehtii kurssien markkinoinnista, koulutuksesta ja tarvittavan oppimateriaalin tuottamisesta sekä kokeiden pitämisestä ja tarkastamisesta
- tekee Liikennevirastolle esityksen kouluttajaoikeuksien myöntämisestä kurssin hyväksytysti suorittaneille
- kirjaa kouluttajaoikeudet rekisteriin ja kirjoittaa todistukset
- suunnittelee kurssien palautelomakkeet ja kokoaa palautteet Liikennevirastolle käyttöön

### **Kurssinjohtaja**

- hankkii kouluttajaoikeuden suorittamalla erikoiskuljetusten liikenteenohjaajien kouluttajakurssin ja ylläpitää oikeutta käymällä täydennyskursseja
- järjestää EKL-koulutusta:
- tekee ennakkoilmoituksen järjestämistään perus- ja täydennyskursseista rekisterinpitäjälle viimeistään 30 päivää ennen kurssia.
- tarkastaa kurssilaisten osallistumisoikeuden (täysi-ikäisyys, voimassa oleva vähintään C1 ajo-oikeus ja Tieturva 1-kortti, täydennyskurssilaisilta lisäksi voimassa oleva EKL-oikeus)
- järjestää kurssit hyväksytyjen kurssisuunnitelmien mukaisesti
- tarkastaa harjoittelutodistukset ja valvoo osaltaan, että käytännön seurannat on suoritettu vaatimusten mukaisesti ja määräajassa sekä raportoin väärinkäytösepäilyistään Liikennevirastolle
- kirjoittaa kurssilaisille osallistumis- ja kurssitodistukset
- tekee esityksen Liikennevirastolle määrätä kurssin, kokeen ja harjoittelun hyväksytysti suorittaneille erikoiskuljetusten liikenteenohjaajaoikeus viideksi vuodeksi.
- Liikenneviraston päätöksen jälkeen rekisteröi EKL-oikeuden saaneet rekisterinpitäjän ohjeiden mukaisesti
- tilaa rekisterinpitäjältä EKL-kortit
- lähettää EKL-kortin sekä kopion Liikenneviraston päätöksestä kortin saajille.

### **Kokeenpitäjä**

- tilaa koordinaattorilta koekysymykset
- järjestää ja tarkastaa kursseihin liittyvät kokeet
- järjestää uusintakokeet tarpeen mukaisesti
- antaa palautetta kokeiden järjestelyistä ja koekysymyksistä
- arkistoi kokeet ja harjoittelutodistukset 12 kuukautta mahdollista oikaisuvaatimusta varten

### **Rekisterinpitäjä**

- ylläpitää rekisteriä, johon kirjataan tiedot
- EKL-perus- ja täydennyskursseista
- erikoiskuljetusten liikenteenohjaajaoikeuden saaneista henkilöistä
- EKL -kouluttajakursseista
- kouluttajaoikeuden saaneista henkilöistä
- julkaisee Internetsivuillaan tiedon tulevasta EKL-kouluttaja- ja EKL-ohjaajakursseista
- julkaisee verkkosivuillaan luettelon hyväksytyistä EKL -kouluttajista
- toimittaa uuden EKL-kortin tuhoutuneen tai kadonneen tilalle
- tarjoaa tietopalvelua rekisteritietojen pohjalta

**LIIKENNEVIRASTO**

EKL – kouluttajaoikeuden saaneet OHJE 1 (1)

5.5.2010

**EKL- kokeisiin ja EKL -oikeuksiin liittyvät julkisoikeudelliset suoritteet**

Liikenneministeriön päätöksen (1181/2009) mukaiset julkisoikeudelliset suoritteet vuonna 2010 ovat:

a) EKL peruskurssin koe ja EKL -oikeus	90€
b) EKL täydennyskurssin koe ja EKL -oikeus	50 €
c) EKL peruskurssin kokeen uusinta ja EKL oikeus	115 €
d) EKL täydennyskurssin kokeen uusinta ja EKL-oikeus	65 €

a) ja b) –kohdan mukaiset maksut perii **koulutuksen järjestäjä** kaikilta kokeeseen osallistuvilta (siis myös reuttaneilta).

c) ja d) –kohdan mukaiset maksut perii **kokeen pitäjä**.

Koulutuksen järjestäjä / kokeen pitäjä lähettää Liikennevirastolle kokeeseen osallistuneista listan välittömästi kokeen jälkeen (sähköpostilla: maritta.polvinen(at)liikennevirasto.fi). Listassa tulee näkyä

- kurssin järjestäjän / kokeen pitäjän nimi ja koepäivä
- osallistujien nimet ja suoritteiden suuruus/ osallistuja
- Liikennevirastolle maksettava kokonaissumma.

Koulutuksen järjestäjä / kokeen pitäjä maksaa nimilistan mukaisen suoritteiden Liikenneviraston tulotilille kuukauden kuluessa koepäivästä lukien. Liikenneviraston tulotilit ovat:

- Nordea 166030 – 103674
- Pohjola 500001 – 20377477
- Sampo 800017 – 19004

Maksettaessa maksun saajan viestiin kirjoitetaan:

*Tieosasto/EKL*

*Kurssin järjestäjän / kokeen pitäjän nimi ja koepäivä (tämän tiedon on oltava sama kuin nimilistassa!)*

Lisätietoja Maritta Polvinen puhelin 0206 37 3589 tai maritta.polvinen(at)liikennevirasto.fi



Liik  
enne  
vira  
sto

ISSN-L 1798-663X

ISSN 1798-6648

ISBN 978-952-255-018-7

[www.liikennevirasto.fi](http://www.liikennevirasto.fi)